

## Stækkun hafnar í Straumsvík

### Álit um matsáætlun

#### 1 Inngangur

Þann 16. janúar 2024 barst Skipulagsstofnun matsáætlun Hafnarfjarðarbæjar og Hafnarfjarðarhafnar vegna stækkunar Straumsvíkurhafnar samkvæmt 21. gr. laga um umhverfismat framkvæmda og áætlana nr. 111/2021, sbr. lið 2.01 og 10.09 í 1. viðauka laganna.

Skipulagsstofnun leitaði umsagna Hafnarfjarðarbæjar, Hafrannsóknastofnunar, Heilbrigðiseftirlits Garðabæjar, Hafnarfjarðar, Kópavogs, Mosfellsbæjar og Seltjarnarness, Minjastofnunar Íslands, Náttúrufræðistofnunar Íslands, Umhverfisstofnunar og Vegagerðarinnar um matsáætlun framkvæmdaraðila.

Matsáætlun var kynnt með auglýsingu í Morgunblaðinu 18. janúar 2024 og var aðgengileg á Skipulagsgátt. Kynningartími matsáætlunar var frá 16. janúar 2024 til 16. febrúar 2024.

#### 2 Gögn lögð fram

Matsáætlun framkvæmdaraðila: Stækkun hafnar í Straumsvík. Matsáætlun. VSÓ - Hafnarfjörður og Hafnarfjarðarhöfn. Janúar 2024.

Umsagnir um matsáætlun bárust frá:

- Hafnarfjarðarbæ 15. febrúar 2024
- Hafrannsóknastofnun 19. febrúar 2024
- Heilbrigðiseftirliti Garðabæjar, Hafnarfjarðar, Kópavogs, Mosfellsbæjar og Seltjarnarness 16. febrúar 2024
- Minjastofnun Íslands 15. febrúar 2024
- Náttúrufræðistofnun Íslands 16. febrúar 2024
- Umhverfisstofnun 16. febrúar 2024
- Vegagerðinni 15. febrúar 2024

Einnig barst umsögn frá Steinunni Jóhönnu Pálsdóttur 25. janúar 2024

Frekari upplýsingar bárust frá framkvæmdaraðila þann 28. febrúar og 11. mars 2024.

#### 3 Framkvæmd

Í matsáætlun framkvæmdaraðila eru kynnt áform Hafnarfjarðarbæjar og Hafnarfjarðarhafnar að stækkun hafnarsvæðisins í Straumsvík í þremur áföngum og gerð grein fyrir hvernig sveitarfélagið hyggst standa að mati á umhverfisáhrifum framkvæmdarinnar.

Í fyrsta áfanga felst að búa til um 800 m langan varnargarð, gera landfyllingu fyrir lóð Carbfix, ásamt gerð viðlegubakka fyrir gasskip tengd starfsemi Carbfix. Móta á aðkomuveg að hafnarsvæðinu og taka efni úr Rauðamelnámu í Hafnarfirði. Í fyrsta áfanga verður hafnarsvæðið stækkað um 11 ha, þar af verður landfylling um 4 ha að stærð. Á landfyllingunni verða reist mannvirki fyrir starfsemi



tengda Carbfix. Þau mannvirki sem verða á svæðinu eru lagnir, t.d. fyrir heitt vatn og rafmagn, lagnir Carbfix frá bryggju að tönkum og borholum, þjónustuhús á hafnarbakka u.þ.b. 15-20 m<sup>2</sup>, aðalbygging Carbfix u.þ.b. 2.300 m<sup>2</sup>, tankar fyrir starfsemi Carbfix, hafnarhús/dæluhús og mögulega verða þar líka tankdæluhús/viðbótardæluhús fyrir Carbfix.

Í áföngum tvö og þrjú er fyrirhugað að stækka hafnarsvæðið frekar með landfyllingum, bæta við grjótvörn og byggja tvo viðlegukanta. Umfang annars áfanga er um 8 ha og um 2 ha vegna þriðja áfanga. Með áföngum 2 og 3 er markmiðið að stækka svæðið þannig að höfnin geti tekið við fleiri skipum.

Gert er ráð fyrir að allt að 40 þúsund tonna skip geti lagst að bryggju að bakka 1 og allt að 10 þúsund tonna skip geti lagst að bökkum 2 og 3. Gert er ráð fyrir því að fullbyggt hafnarsvæði með þremur bökkum taki að jafnaði á móti fjórum skipum á viku.

Um 12 metra dýpi er á öllu svæðinu og því er ekki þörf á dýpkun til að taka á móti skipum. Hugsanlegt er að taka þurfi einhverjar nibbur, þar sem dýpi fellur undir 12 m (um 100 m<sup>3</sup>. Efnið yrði mokað burtu og sett í fyllingar, enda um hraunbotn að ræða.



Mynd 1. Fyrirhuguð áfangaskipting framkvæmdarinnar

### Efnistaka

Efnisþörf fyrir framkvæmdirnar eru allt að 2.060.000 m<sup>3</sup>. Sú efnistaka sem fer fram á landi mun fyrst og fremst eiga sér stað í Rauðamelnámu sem er innan bæjarmarka Hafnarfjarðar og þangað verða sótt allt að 1.340.000 m<sup>3</sup>. Einnig verður sótt um 130.000 m<sup>3</sup> af bögglabergi í Vatnskarðsnámu fyrir efsta lagið í landfyllingar. Þar að auki verður efni sótt úr námum með framkvæmdaleyfi í sjó, t.d. úr Faxaflóa, Hvalfirði og/eða Kollafirði. Til skoðunar er að móta tímabundna aðstöðu á lóð álversins til að geyma efni. Tilgangurinn er að takmarka sem minnst flutning á efni í grjótvörnir, þannig að þeir taki sem stystan tíma.

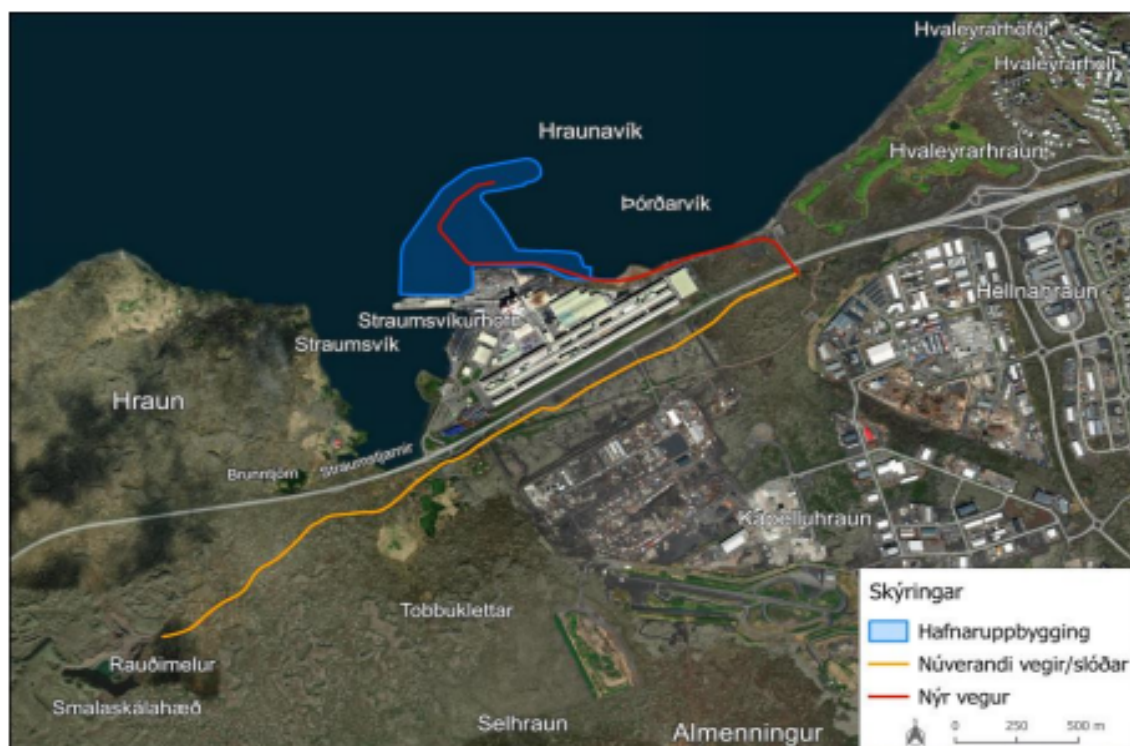


| Áfangi                   | Efni úr Rauðamelsnámu          | Efnistaka úr sjónámum (með leyfi) | Efni úr Vatnskarðsnámu (með leyfi) |
|--------------------------|--------------------------------|-----------------------------------|------------------------------------|
| 1. áfangi                | 1.140.000 m <sup>3</sup>       | 150.000 m <sup>3</sup>            | 50.000 m <sup>3</sup>              |
| 2. áfangi                | 195.000 m <sup>3</sup>         | 280.000 m <sup>3</sup>            | 70.000 m <sup>3</sup>              |
| 3. áfangi                | 5.000 m <sup>3</sup>           | 160.000 m <sup>3</sup>            | 10.000 m <sup>3</sup>              |
| <b>Samtals</b>           | <b>1.340.000 m<sup>3</sup></b> | <b>590.000 m<sup>3</sup></b>      | <b>130.000 m<sup>3</sup></b>       |
| <b>Heildar efnispörf</b> | <b>2.060.000 m<sup>3</sup></b> |                                   |                                    |

Tafla 1. Efnispörf eftir áföngum

### Efnisflutningar

Fyrirhugaðar flutningsleiðir verða fyrst og fremst um núverandi vegslóða og vegi og stefnt er að því að sem minnstir flutningar fari um Reykjanesbraut. Vegagerðin hefur hafið gerð undirganga undir Reykjanesbraut austan álversins, sem verður hægt að nýta við flutningana og þar með munu efnisflutningar ekki fara um Reykjanesbraut og blandast almennri umferð. Í fyrsta áfanga þarf að leggja nýjan vegslóða frá Reykjanesbraut að fyrirhugaðri landfyllingu 1. áfanga. Nýr vegur er um 2 km langur og 11 m breiður með vegöxlum. Þörf er á fyllingum til að koma veginum fyrir. Frá undirgöngum liggur vegslóði að Rauðamelsnámu, sem stefnt er að verði nýttur tímabundið fyrir efnisflutninga og verður slóðinn breikkaður og styrktur fyrir efnisflutningana.



Mynd 2. Flutningsleið frá Rauðamelsnámu að hafnarsvæðinu

Um framkvæmdalýsingu vísast að öðru leyti til matsáætlunar Hafnarfjarðarbæjar og Hafnarfjarðarhafnar.



## 4 Álit Skipulagsstofnunar

Skipulagsstofnun hefur farið yfir framlagða matsáætlun framkvæmdaraðila ásamt umsögnum og viðbrögðum framkvæmdaraðila við þeim í samræmi við 21. gr. laga um umhverfismat framkvæmda og áætlana nr. 111/2021.

Samkvæmt 3. mgr. 21. gr. laga nr. 111/2021 skal álit Skipulagsstofnunar fela í sér leiðbeiningar til framkvæmdaraðila um vinnslu, efni og framsetningu umhverfismatsskýrslu. Álit Skipulagsstofnunar er bindandi fyrir framkvæmdaraðila og skal hann leggja það til grundvallar umhverfismatsskýrslu ásamt matsáætlun. Að öðru leyti er kveðið á um kröfur til umhverfismatsskýrslna í 22. gr. laga nr. 111/2021 og 15. gr. reglugerðar um umhverfismat framkvæmda og áætlana nr. 1381/2021.

Að neðan er gerð grein fyrir atriðum sem fjalla þarf um í umhverfismatsskýrslu umfram það sem tilgreint er í matsáætlun framkvæmdaraðila eða leiðir beint af kröfum í 21. gr. laga nr. 111/2021 um umhverfismat framkvæmda og áætlana og reglugerðar á grundvelli þeirra.

### Valkostir

Í matsáætlun kemur fram að skoðaðir hafi verið ýmsir valkostir um efnistöku fyrir framkvæmdirnar, í nágrenni Straumsvíkur. Þeir hafi ekki talist fýsilegir vegna efnisgæða, magns stórgrýtis og fjarlægðar frá landfyllingu. Eins hafi verið skoðaður sá valkostur að byggja upp nýja hafnaraðstöðu við Óttarstaði sem að endingu var talin flókin, kostnaðarsöm og hefði umtalsvert meiri umhverfisáhrif í för með sér.

Skipulagsstofnun felst á tæmandi valkostaumræðu hvað nýtt hafnarstæði varðar og áfangaskiptingu við uppbyggingu nýrrar hafnar í Straumsvík en gerir athugasemdir við áformaða nálgun og rökstuðningi við val framkvæmdaraðila á námustæði Rauðamelsnámu. Skipulagsstofnun bendir á að samkvæmt 15. gr. reglugerðar nr. 1381/2021 ber framkvæmdaraðila að lýsa og meta raunhæfa valkosti sem kannaðir hafa verið (t.d. í tengslum við staðsetningu, stærð og umfang) og sem tengjast fyrirhugaðri framkvæmd og sérstökum eiginleikum hennar, ásamt upplýsingum um helstu ástæður fyrir þeim valkosti sem framkvæmdaraðili hefur valið, að teknu tilliti til samanburðar umhverfisáhrifa, og gera grein fyrir þeim í umhverfismatsskýrslu. Samanburður valkosta er mikilvægur liður í mati á umhverfisáhrifum framkvæmdar til að draga eins og kostur er úr neikvæðum umhverfisáhrifum framkvæmdar. Valkostaumræða vegna efnistöku úr Rauðamelsnámu getur til að mynda snúið að afmörkun efnistökusvæðisins, áfangaskiptingu, vinnslutíma og efnistökmagni. Ásamt því að gera samanburð á öðrum fýsilegum námukostum sem uppfylla efnisgæði og magn stórgrýtis fyrir framkvæmdina.

- Skipulagsstofnun telur ástæðu til frekari valkostaumfjöllunar vegna efnistöku úr Rauðamelsnámu í umhverfismatsskýrslu.

### Lífriki sjávarbotns og tjarna við Straumsvík

Í matsáætlun kemur fram að ýmsar rannsóknir hafi verið gerðar á náttúru á svæði hafnarinnar í Straumsvík í Hafnarfirði og nágrenni. Margar rannsóknir hafi verið gerðar vegna Álversins í Straumsvík en líka vegna umhverfismats Vegagerðarinnar um Reykjanesbraut og einnig almennt á dýralífi og gróðri svæðisins. Samantekt verði unnin á fyrirliggjandi rannsóknnum á lífríki sjávarbotns, fjöru og tjarna, og líkan verði unnið um áhrif framkvæmda á setflutning og setsöfnun. Lagt verður mat á líkleg áhrif gruggs á lífríki á svæðinu.

Í umsögn Náttúrufræðistofnunar Íslands kemur fram að mikilvægt sé í tengslum við stækkun hafnar að þekkja vel lífríki sjávar og þá sérstaklega hafsbotsins, áður en framkvæmdir hefjist við hafnarmannvirkin. Sú þekking geti svo síðar nýst sem grunnur til samanburðar á ástandi svæðisins eftir að framkvæmdum ljúki. Bent er á að á fyrirhuguðu framkvæmdasvæði séu flæðigryfjur álversins í Straumsvík þar sem kerbotum hafi verið fargað síðustu áratugi og í ljósi þessa sé full



ástæða til að kanna núverandi ástand lífríkis sjávar innan svæðisins. Full þörf sé á vöktunaráætlun og jafnvel aðgerða- eða viðbragðsáætlun vegna áhrifa hafnarmannvirkisins á hafsbotn og nálæg strandsvæði.

Í svörum framkvæmdaraðila kemur fram að möguleg áhrif frá kerbrotagryfjum hafi verið rannsökuð eftir tilkomu álversins og niðurstöður þeirrar rannsóknar bendi ekki til þess að gryfjurnar hafi skaðleg áhrif á lífríkið. Ekki sé talið tilefni til þess að gera nýja rannsókn á þeim umhverfisþætti þar sem sú rannsókn sé talin bæta mjög takmörkuðu við núverandi þekkingu. Í umhverfismatsskýrslu verði lagt mat á áhrif framkvæmdanna á lífríki sjávar og hafsbotns og lagðar til mótvægisáðgerðir og/eða vöktunaráætlun þar sem þörf sé talin á.

Fyrirhuguð landfylling er í mikilli nálægð við Straumsvík sem er svæði nr. 112 á náttúruminjaskrá. Verndarsvæðið nær til fjara, stranda og tjarna með fersku og ísöltu vatni við innanverða Straumsvík. Forsendur fyrir vernd svæðisins eru m.a. einstæð lífsskilyrði og allmikið fuglalíf. Um er að ræða sérstæð náttúruyfyrirbrigði sem hafa hátt verndargildi. Mikilvægt þess að möguleg gruggmengun vegna landfyllingar skaði ekki lífríki tjarnanna. Mat á mögulegum áhrifum gruggs á lífríki þarf einnig að ná til tjarnanna. Skipulagsstofnun telur að í umhverfismatsskýrslu þurfi að leggja fram áætlun um vöktun á lífríki sjávarbotns, tjarnanna og fjöru og umhverfisáhrifum eftir að framkvæmdum er lokið við hvern áfanga. Gera þarf grein fyrir mengun við hafnarsvæðið með aukinni komu skipa við höfnina, en vel er þekkt t.d. mengun af tríbútuyltín (TBT) sem á rætur að rekja til skipamálningar. Einnig þarf að gera grein fyrir hvar kerbrotum verður safnað í framtíðinni á hafnarsvæðinu og hvort stækkun hafnarsvæðisins hafi áhrif á núverandi kerbrotagryfjur.

- Leggja þarf fram áætlun um vöktun á lífríki sjávarbotns, tjarna og fjöru og umhverfisáhrifum eftir að framkvæmdum er lokið við hvern áfanga í umhverfismatsskýrslu.
- Gera þarf grein fyrir mengun við hafnarsvæðið í umhverfismatsskýrslu og hvernig hún mun aukast með aukinni komu skipa við höfnina.
- Gera þarf grein fyrir geymslu kerbrota við nýtt hafnarsvæði og áhrif stækkunar Straumsvíkurhafnar á núverandi kerbrotagryfjur í umhverfismatsskýrslu.

### **Meðhöndlun afrennslis**

Í matsáætlun er engin umfjöllun um afrennsli frá hafnarsvæðinu.

- Skipulagsstofnun bendir á að í umhverfismatsskýrslu þarf að vera ítarleg umfjöllun um fyrirkomulag við frárennsli til sjávar, einkum frá athafnasvæði hafnarinnar og hvernig tryggt er að ekki berist mengað afrennsli í sjó.

### **Vatnshlot**

Í matsáætlun kemur fram að metið verði hvort framkvæmdin feli í sér að umhverfismarkmiðum vatnshlota innan framkvæmdasvæðisins verði náð.

Í umsögn Umhverfisstofnunar kemur fram að mikilvægt sé að umhverfismarkmið vatnshlotanna komi fram í umhverfismatsskýrslu. Einnig séu vatnsformfræðilegir gæðapættir sem þurfi að horfa til. Til þess að hægt sé að leggja mat á hvort að starfsemi og framkvæmdir hafi áhrif á vatnshlot þurfi að fara fram mat á áhrifum á gæðapætti sem skilgreindir hafi verið fyrir vatnshlotin. Í því fellst að;

1. Fjalla um vatnshlotin sem um ræðir, stöðu þeirra (óflokkad/flokkað) og fleira ef þarf.
2. Fjalla um þá gæðapætti í strandsjó sem notaðir séu til ástandsflökkunar og hvernig starfsemin/framkvæmdin hafi áhrif á þá gæðapætti.
3. Gera áætlun um að staðfesta ástand áður en framkvæmdir hefjist.
4. Fjalla um hvort að umhverfismarkmið muni nást eða ekki.



5. Fjalla um hugsanlegar mótvægisáðgerðir til að bæta úr ástandi (ef það nái ekki umhverfismarkmiðum) og hvort þær mótvægisáðgerðir dugi til að upphefja ástandið í fyrri stöðu.

Hægt sé að sækja um heimild til Umhverfisstofnunar til breytinga á vatnshloti í samræmi við 18. gr. laga um stjórn vatnamála.

Í svari framkvæmdaraðila kemur fram að lagt verði mat á áhrif framkvæmdanna á vatnshlot í samræmi við lög um stjórn vatnamála og reglugerð um flokkun vatnshlota, eiginleika þeirra, álagsgreiningu og vöktun.

Skipulagsstofnun telur að í samræmi við umsögn Umhverfisstofnunar þurfi í umhverfismatsskýrslu að lýsa grunnástandi vatnshlota á áhrifasvæði framkvæmdarinnar m.t.t. gæðapátta reglugerðar nr. 535/2011, og meta áhrif framkvæmdarinnar og samlegðaráhrif með öðrum framkvæmdum á vatnshlotin, þ.m.t. staðfesta núverandi ástand, hvort umhverfismarkmið vatnshlotanna náist, ástand vatnshlotanna rýrni, hvort starfsemin hafi áhrif á gæðapætti auk þess að gera grein fyrir vöktun og mögulegum mótvægisáðgerðum. Skipulagsstofnun bendir á að ástæða kann að vera til að leita til Umhverfisstofnunar um fyrirnefndar áherslur í umfjöllun og mati á vatnshlot við undirbúning umhverfismatsskýrslu.

- Í umhverfismatsskýrslu þarf að lýsa grunnástandi vatnshlota á áhrifasvæði framkvæmdar m.t.t. gæðapátta reglugerðar nr. 535/2011.
- Í umhverfismatsskýrslu þarf að meta áhrif framkvæmdarinnar og samlegðaráhrif með öðrum framkvæmdum á vatnshlotin, þ.e. Carbfix og Suðurnesjalínu 2.
- Staðfesta þarf núverandi ástand vatnshlotanna og hvort umhverfismarkmið vatnshlotanna náist eða rýrni og fjalla um það í umhverfismatsskýrslu.
- Fjalla þarf um vöktun og hugsanlegar mótvægisáðgerðir til að bæta úr ástandi ef við á í umhverfismatsskýrslu.

### Náttúru – og fornminjar

Í matsáætlun kemur fram að slóði liggi frá Rauðamelsnámu sunnan Reykjanebrautar sem stefnt sé að verði nýttur tímabundið fyrir efnisflutninga. Engar friðlýstar fornminjar séu á svæðinu og þær sem liggi næst svæðinu séu við Óttarsstaði.

Í umsögn Minjastofnunar Íslands kemur fram að í námunda við vegslóðann sunnan Reykjanesbrautar út að Rauðamelsnámu séu fjölda minja. Stofnunin telji það sérstakt áhyggjuefni þar sem nálægð slóðans sé mikil við t.a.m. Kapelluna sem sé friðlýst og flokkist til þjóðminja. Hann sé einungis um 15-20 m frá Kapellunni og liggi langt innan friðhelgunarsvæðis minjanna, sem séu 100 m. Heppilegast væri að nota annan veg, svokallaðan Barböruveg fyrir flutningana. Gera þurfi grein fyrir þessum áhrifum og skoða þetta mál sérstaklega.

Einnig kemur fram í umsögninni að norðan Barböruvegar séu friðaðar fornleifar sem sé óheimilt að raska nema með leyfi Minjastofnunar Íslands og þurfi verulega góð rök að liggja fyrir því að Minjastofnun heimili að friðaðar minjar víki. Vill stofnunin hvetja framkvæmdaraðila til þess að leita leiða svo efnistöku verði hagað með þeim hætti að minjum á svæðinu verði ekki raskað.

Í svari framkvæmdaraðila kemur fram að samráð verði haft við Vegagerðina hvort hægt sé að nýta Barböruveg í stað vegslóðans nær Reykjanesbraut fyrir efnisflutningana og gerð verður grein fyrir áhrifunum í umhverfismatsskýrslu. Ef raska þurfi fornleifum verði það gert í samráði við Minjastofnun Íslands og fengið fyrir því tilskyld leyfi.

Í umsögn Náttúrufræðistofnunar Íslands kemur fram að mun fleiri gönguleiðir séu í grennd við Rauðamelsnámu heldur en gerð er grein fyrir í matsáætlun.



Fram kemur að Almenninur sunnan Reykjanesbrautar og náttúruminjasvæðin norðan Reykjanesbrautar, þ.e. Straumsvík og strandlengjan frá Vatnsleysuvík að Straumi séu með hátt verndargildi. Áhugaverð tenging milli fornra búsetumínja við strönd og selin sem liggja sunnan við Rauðamelsnámu séu fátíð og finnast ekki á mörgum stöðum á landinu og hvergi annarsstaðar í grennd við höfuðborgarsvæðið. Nauðsynlegt sé að vernda minjaheildina til framtíðar bæði náttúru- og menningarminjar. Aukin efnistaka í Rauðamelsnámu muni raska þessari heild varanlega. Fjalla þurfi um þessi verðmæti svæðisins sem óraskaðri heild náttúru- og menningarminja í umhverfismatsskýrslu.

Í svari framkvæmdaraðila kemur fram að lagt verði mat á áhrif framkvæmda á fornleifar sem og útivist og ferðapjónustu í umhverfismatsskýrslu. Einnig verði gerð grein fyrir verndargildi svæðisins og lagt mat á áhrif framkvæmda á jarðminjar og fornleifar.

Skipulagsstofnun vekur athygli á að fyrirhuguð efnistaka verður í Hrótagjárdyngjuhrauni sem nýtur sérstakrar verndar á grundvelli 61. gr. laga um náttúruvernd og forðast ber að raska því nema brýna nauðsyn beri til. Í úttekt Náttúrufræðistofnunar á náttúrufari vegna lagningar Suðurnesjalínu 2 kemur fram að verndargildi Hrótagjárdyngjuhrauns megi telja mjög hátt og sé hraunið líklega besta dæmið um helluhraun í nágrenni höfuðborgarsvæðisins og hafi sem slíkt hátt fræðslu- og vísindagildi. Þrátt fyrir að efnistaka hafi nú þegar raskað hrauninu mun fyrirhuguð efnistaka auka umfang röskunar í hrauninu. Í umhverfismatsskýrslu þarf að vera ítarleg umfjöllun um verndargildi hraunsins og upplýsingar um heildarröskun þess miðað við áfangana þrjá auk þess sem Skipulagsstofnun tekur undir með Náttúrufræðistofnun Íslands að fjalla þurfi um verðmæti svæðisins Almennings sunnan Reykjanesbrautar og náttúruminjasvæðanna norðan Reykjanesbrautar, þ.e. Straumsvík og strandlengjuna frá Vatnsleysuvík að Straumi m.t.t. náttúru- og menningarminja sem eina heild.

Skipulagsstofnun bendir jafnframt á að gera þurfi grein fyrir umfangi á breikkun og uppbyggingu vegslóðans að Rauðamelsnámu í umhverfismatsskýrslu. Mikilvægt er að setja útlínur mínja inn á loftmynd/kort þar sem afmörkun fyrirhugaðra framkvæmda er einnig sýnd. Fjalla þarf um áhrif framkvæmdarinnar á minjarnar og gera grein fyrir fyrirhuguðum mótvægisáðgerðum.

- Í umhverfismatsskýrslu þarf að vera ítarleg umfjöllun um verndargildi hraunsins og upplýsingar um heildarröskun þess miðað við alla þrjá áfanga.
- Fjalla þarf um verðmæti náttúru- og menningarminja sem eina náttúru- og minjaheild í umhverfismatsskýrslu.
- Skipulagsstofnun telur að í umhverfismatsskýrslu þurfi að koma skýrt fram og sýna á korti hver verði fjarlægð raskssvæðis vegna efnistöku í Rauðamelsnámu og vegslóðagerðar vegna hennar frá fornleifum á svæðinu.
- Gera þurfi ítarlega grein fyrir þeim áðgerðum sem fyrirhugaðar eru til að tryggja að fornleifar raskist ekki vegna framkvæmdanna í umhverfismatsskýrslu.

### Frágangur á námustæði og framtíðar landnotkun

Í matsáætlun kemur fram að þegar framkvæmdinni ljúki verði efnistökusvæðið lagað að umhverfinu. Í námubotni verði þess gætt að skilja ekki eftir lægðir svo vatn safnist ekki saman og yfirborð skuli vera snyrtilegt og vélaför jöfnuð út. Efnistöku verði hagað þannig að mold og svarðlagi verði ýtt til hliðar við upphaf efnistökkunnar og síðan jafnað yfir sárið að efnistöku lokinni. Gönguleiðir liggja þar sem Rauðamelsnáma sé staðsett og fólk sæki þangað útivist.

Í umsögn Umhverfisstofnunar og Heilbrigðiseftirlits Garðabæjar, Hafnarfjarðar, Kópavogs, Mosfellsbæjar og Seltjarnarness kemur fram að mikilvægt sé að ítarlega sé gerð grein fyrir hvernig gengið verði frá Rauðamelsnámu og hvernig landnotkun hennar verði til framtíðar.



Í svari framkvæmdaraðila kemur fram að gerð verði grein fyrir því hvernig gengið verði frá námunni að efnistöku lokinni og hvernig landnotkun verði í framtíðinni í umhverfismatskýrslu.

Skipulagsstofnun bendir á að í umhverfismatskýrslu þarf að gera grein fyrir því hvernig frágangi námunnar hefur verið háttað fram að þessu og verði háttað á vinnslutíma, þ.e. hvort að gengið hafi verið og verði frá þeim hluta námunnar þar sem efnistöku er lokið og hversu stór hluti námusvæðisins verði opinn hverju sinni á meðan á vinnslu stendur. Jafnframt þarf að koma fram hvernig staðið verði að frágangi þegar að efnistöku lýkur, leggja þarf mat á áhrif fyrirhugaðrar efnistöku úr Rauðamel á útivist og fjalla um hver framtíðaráform eru með notkun námusvæðisins með útivist í huga.

- Í umhverfismatskýrslu þarf að fjalla um frágang námunnar fram að þessu og á vinnslutíma sem og við lok framkvæmdar.
- Í umhverfismatskýrslu þarf að leggja mat á áhrif fyrirhugaðrar efnistöku úr Rauðamel á útivist og fjalla um framtíðaráform með notkun námusvæðisins með útivist í huga.

### **Mengunarhætta og vinnsludýpi Rauðamelsnámu**

Í matsáætlun kemur hvorki fram hversu djúpt eigi að vinna efni í Rauðamelsnámu né hvort mengunarhætta stafi af efnistökkunni og hvort að viðbragðsáætlun þurfi að liggja fyrir ef óhapp verður.

Í svari framkvæmdaraðila við umsögn heilbrigðiseftirlitsins kemur fram að vinna eigi efni 18-20 m á dýpt og aldrei verði unnið niður á grunnvatn.

Skipulagsstofnun telur að í umhverfismatskýrslu þurfi að koma fram upplýsingar um grunnvatnsborð á framkvæmdasvæði námunnar og hvort að hætta geti verið á að mengun kunnri að berast í grunnvatnsstraum og í tjarnir við Straumsvík vegna starfseminnar. Gera þarf grein fyrir áætlaðri vinnsludýpt við efnistökkuna og hvaða verklag þurfi að viðhafa til þess að koma í veg fyrir að mengunarefni geti borist í jarðveg, grunnvatn og nærliggjandi svæði, og hvort að viðbragðsáætlun sé til staðar ef óhapp verður.

- Í umhverfismatskýrslu þurfa að koma fram upplýsingar um grunnvatnsborð á framkvæmdasvæði Rauðamelsnámu og hvort mengunarhætta sé til staðar vegna efnistökkunnar.
- Gera þarf grein fyrir áætlaðri vinnsludýpt við efnistökkuna í Rauðamelsnámu í umhverfismatskýrslu.
- Fjalla þarf um það verklag sem þurfi að viðhafa við efnistökkuna til að koma í veg fyrir mengunarslys og tilgreina um viðbragðsáætlun ef við á í umhverfismatskýrslu.

### **Skipulag**

Í kafla 3.2 í matsáætlun kemur fram að staðfest deiliskipulag liggja fyrir um Rauðamelsnámu, þar sem útfærð sé stefna um magn efnistöku, afmörkun svæðis, aðkomu og frágang. Þegar fram líða stundir verði unnið að breytingu á deiliskipulaginu vegna framkvæmdanna. Í Aðalskipulagi Hafnarfjarðar 2013-2025 sé stefna um efnistöku í Rauðamelsnámu. Vinna þurfi breytingar á aðalskipulaginu til að mæta áformum um frekari stækkun hafnarinnar og aukna efnistöku í Rauðamelsnámu.

Í umsögn Umhverfisstofnunar kemur fram að ef efnistaka sé fyrirhuguð í fyrsta áfanga stækkunar hafnarsvæðisins, þá þurfi að vera tryggt að sú efnistaka í Rauðamelsnámu samræmist gildandi skipulagi, eða nýtt skipulag sem heimili efnistöku í Rauðamelsnámu verði gilt þegar sú efnistaka eigi sér stað.

Skipulagsstofnun bendir á að gert er ráð fyrir mun minni efnistöku í nýsamþykktu deiliskipulagi heldur en áformað er samkvæmt matsáætlun. Áformuð efnistaka í Rauðamelsnámu er mjög





---

umfangsmikil og kemur til með að umbreyta ásýnd svæðisins varanlega. Breyta þarf bæði aðalskipulagi og deiliskipulagi vegna áformaðra framkvæmda þannig stærð og afmörkun námunnar og magntölur séu í samræmi.

- Skipulagið vegna áformaðra framkvæmda skuli vera í samræmi við stærð námunnar og magn efnistökkunnar fyrir alla þrjá áfangana.

### **Vöktun**

Í umhverfismatskýrslu þarf að leggja fram áætlun um vöktun umhverfisáhrifa á framkvæmdatíma og eftir að framkvæmdum er lokið, eftir því sem við á.

Skipulagsstofnun gerir ekki athugasemd við áformaða nálgun við gagnaöflun og aðferðir við mat á áhrifum á aðra umhverfisþætti, eins og þeim er lýst í matsáætlun og svörum framkvæmdaraðila.

Reykjavík, 14. mars 2024

Jakob Gunnarsson

Þórdís Stella Erlingsdóttir

